



XXVII PUJADA A LA MOLA 2025

PRESENTACIÓ

La prova anomenada “**XXVII PUJADA A LA MOLA 2025**”, es celebrarà a Es Caló de Sant Agustí, localitat de Formentera, el **DIUMENGE 12/10/2025 a les 10:30 h.** Es tracta d'una prova d'atletisme de muntanya d'aproximadament 8,6 km de distància i FEDERADA a la FAIB.

L'única motivació per a l'organització d'aquesta prova és exclusivament la de promocionar i proporcionar proves d'atletisme i l'esport en general dintre de la societat de l'illa, ja que pensem que afavoreix les relacions socials i la salut física i mental dels practicants, sobretot en els participants més joves. En cap moment i en cap de les entitats organitzadores, Grup Esportiu Espalmador, Consell Insular de Formentera i Comissió de festes del Pilar de La Mola, existeix una intenció de benefici econòmic en l'organització d'aquest esdeveniment.

Les sortides s'aniran donant successivament a partir de les 10:30 hores per categories i modalitats, segons les distàncies.

Podran prendre part a la cursa totes aquelles persones que ho desitgin, segons els límits d'edat que s'estableixen per a cada categoria.

El control tècnic de la prova anirà a càrrec del Grup Esportiu Espalmador, amb l'obligació dels esportistes d'acatar les seves ordres, així com aquelles ordres que provenguin de part de qualsevol dels col·laboradors que participin amb l'organització de la cursa com poden ser: Protecció civil, Policia municipal, Assistència sanitària o voluntaris correctament identificats.

HORARIS I DISTANCIES

Horari de sortida:

10:30 h Sortida Absoluta Pujada a la Mola (8,6 km. aproximadament)

10:30 h Sortida SUB 16 i SUB 18 (4 km)

11:45 h Sortida SUB 6 (recta de 100 m)

11:50 h Sortida SUB 8 (recta de 300 m)

11:55 h Sortida SUB 10 i SUB 12 (1 volta de 600 m a circuit tancat)

11:25 h Sortida SUB 14 (2 voltes de 1200 m a circuit tancat)



L'organització es reserva la possibilitat de canviar, avançar o retardar els horaris per imprevistos que així ho obliguin.

Horari límit d'arribada:

L'horari de finalització per als atletes de la prova de **8,6 km** està previst a les **11:45 h** o, en cas de retràs de la sortida per qualsevol motiu, es donarà per tancada la prova **1 hora i 15 minuts després de l'hora de inici**.

L'organització interpreta que el temps establert és suficient per a finalitzar la prova, ja que es tracta d'una prova atlètica on l'objectiu dels participants es acabar el recorregut en el menor temps possible.

A partir de les 11:45 h o d'1 hora i 15 minuts des de l'hora de sortida, la prova de 8,6 km es declararà finalitzada, per tant, tots/es aquells/es participants que encara es trobin en competició seran desqualificats, i l'organització a partir d'aquest moment no es farà responsable dels danys físics o psíquics que puguin patir.

L'organització disposarà de voluntaris motoritzats que, a l'hora de finalització de la prova, recorreran íntegrament el recorregut recollint als/a les desqualificats/des que per diferents motius no hagin pogut finalitzar la prova en el temps establert i seran portats al punt de Sortida/Arribada perquè així no estiguin exposats als perills que es puguin trobar realitzant la prova en solitari sense cap control de seguretat.

TRANSPORT I SERVEIS

L'organització posa a disposició dels atletes un servei d'autocar **gratuït** des del port de Formentera fins a la sortida a Es Caló de Sant Agustí i per a la tornada.

Els horaris de recollida son:

1. 09:00 h .- Port de La Savina – Es Caló de Sant Agustí. (Ferri BALEARIA ECO de les 08:15 h d'Eivissa)
2. 13:00 h .- Es Caló de Sant Agustí – Port de La Savina. (Ferri BALEARIA ECO de les 13:30 h de Formentera)
3. **IMPORTANT:** Aquests horaris podran estar subjectes a canvis depenent dels horaris dels Ferris BALEARIA.

Els/es participants obtindran un **descompte en el trajecte amb la companyia Balearia** presentant el resguard d'inscripció a les taquilles corresponents. El telèfon d'informació de les taquilles és 971 190 269.

CATEGORIES

S'exigeix un **mínim de 3 participants per categoria**. En el cas de no cobrir-se aquest mínim podrien participar en la categoria immediatament superior amb la distància adaptada.

- **ABSOLUTA** femenina i masculina.
- **MASTER - 60:** Des del dia que compleixin 60 anys.
- **MASTER - 45:** Des del dia que compleixin 45 anys.
- **SÉNIOR:** Els atletes que enguany compleixin els 20 anys o més.



- **SUB - 20:** Els atletes que enguany compleixin els 18 o 19 anys.
- **SUB - 18:** Els atletes que enguany compleixin els 16 o 17 anys.
- **SUB - 16:** Els atletes que enguany compleixin els 14 o 15 anys.
- **SUB - 14:** Els atletes que enguany compleixin els 12 o 13 anys.
- **SUB - 12:** Els atletes que enguany compleixin els 10 o 11 anys.
- **SUB - 10:** Els atletes que enguany compleixin els 8 o 9 anys.
- **SUB - 8:** Els atletes que enguany compleixin 6 o 7 anys. 200 m. (recta a meta). Gèneres unificats.
- **SUB - 6:** Els atletes de 5 anys o menors. 100 m. (recta a meta). Gèneres unificats.

INSCRIPCIONS, PREU I DORSALS.

Les inscripcions estan obertes fins al **divendres 10 d'octubre del 2025**.

Lloc d'inscripcions: [Bienvenido! - Elitechip](#)

Totes les proves aniran controlades i cronometrades pel sistema de cronometratge amb xip.

Els **participants** de categoria **igual o superior a SUB - 18** que corrin la distancia de 8,6 km hauran de pagar una quota d'inscripció de **15 €**.

Entrega de camisetes de la prova fins a fi d'existències!!

Les categories inferiors fins a **SUB - 16** inclosa tindran la participació **GRATUÏTA** a la prova.

Els **socis del Grup esportiu Espalmador**, club organitzador de la cursa, tindran un descompte del **50%**.

El preu de les inscripcions **in situ**, el mateix dia de la cursa, serà de **20 €** per tots/es els/es participants majors de 16 anys, incloent els socis del club coorganitzador, Grup Esportiu Espalmador.

El lliurament de dorsals d'aquesta prova i també les inscripcions in-situ, es realitzaran a la carpa del Consell Insular de Formentera habilitada a la plaça Europa i també el lliurament de dorsals de la **II 15-5 km Formentera Sunset Run 2025**, en el següent horari:

10/10 de 16:00 a 21:00 h

11/10 de 10:00 a 17:00 h

12/10 de 09:00 a 10:00 h A Es Caló de Sant Agustí a la zona de Sortida/Meta

RECLAMACIONS

Les reclamacions s'hauran de fer a l'organització abans de 60 minuts des de la finalització de la cursa i hauran d'anar acompanyades d'un pagament de 100 €, resguard de la inscripció i Document Nacional d'Identitat.

NOMÉS PODEN PRESENTAR RECLAMACIONS ELS MAJORS DE 18 ANYS. Els participants menors de la edat obligatòria hauran de presentar-se acompanyats d'un major d'edat amb identificació.



RECORREGUT

Es recomana la utilització de CALÇAT ADEQUAT per a camins de MUNTANYA, camins empedrats i de terra, desnivells importants d'altitud tant en pujada com en baixada, possibilitat de terra i roca humida o mullada, etc.

EL RECORREGUT COMPLETA UNA DISTÀNCIA D'APROXIMADAMENT 8,6 KM.

El circuit transcorrerà amb començament i final a Es Caló de Sant Agustí, i es tracta de recórrer l'antic **camí de La Pujada a la Mola**, més una volta a un circuit a La Mola que arriba fins a Sa Talaiassa.

RECORREGUT PER TRAMS

Amb sortida a Es Caló de Sant Agustí, el primer i darrer km de la prova de 8,6 KM son de fàcil córrer ja que es tracta de camí consolidat i suficientment ample fins arribar a l'Hotel Entrepinos i Apartaments Entrepinos, per on agafarem el Camí Romà o Camí de Sa Pujada i començarem l'ascens a La Mola.

Al km 4 hi haurà l'avituallament líquid. Arribem a l'encreuament amb la carretera PM-820, que la creuarem per sota, és a dir, pel túnel de desaiiguament que té una amplada i seguretat suficients per no patir per la integritat dels/de les participants i que estarà visiblement senyalitzat per evitar qualsevol incident.



Consell Insular
de Formentera

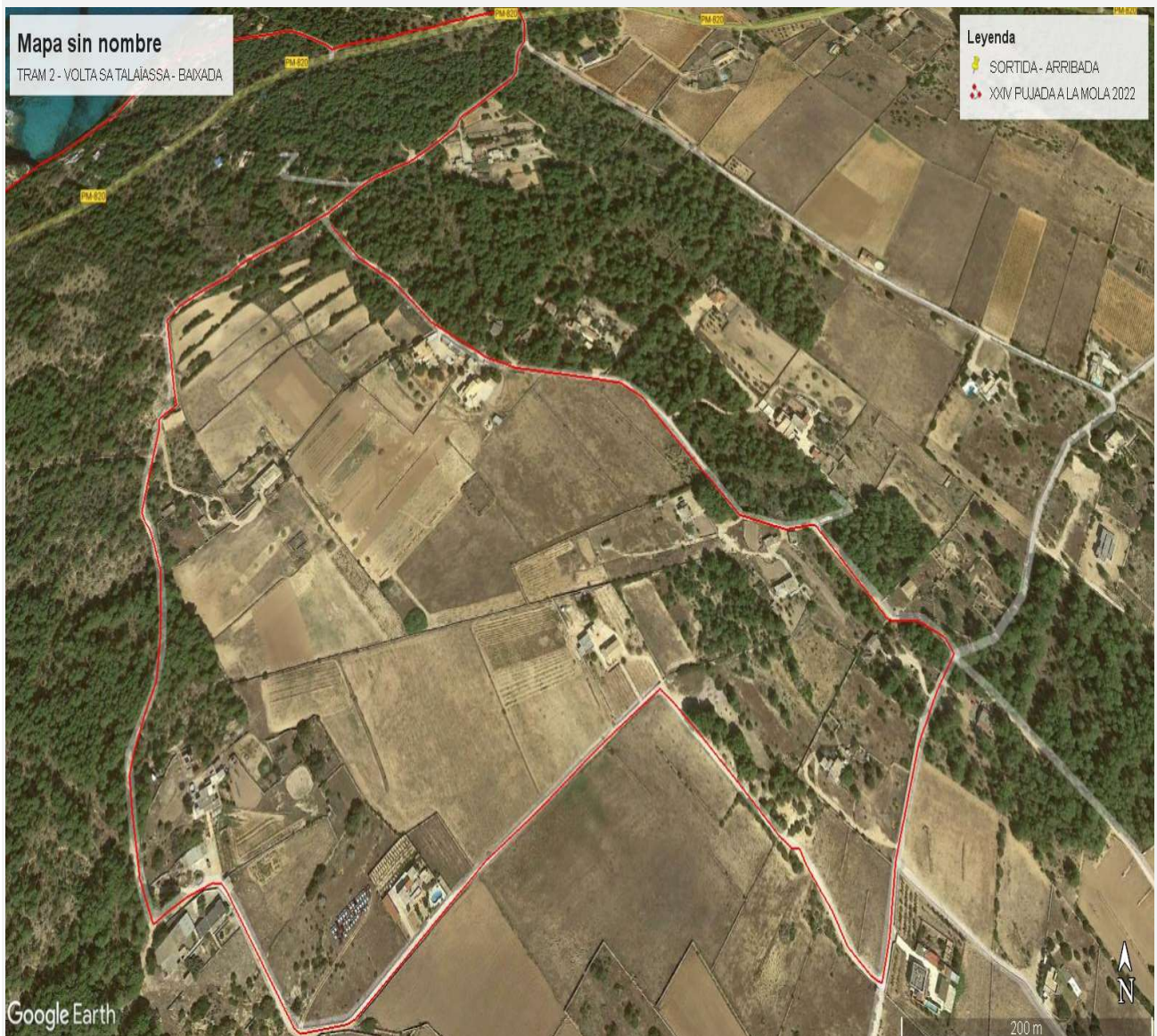
Àrea d'Esports

Plaça de la Constitució, 1
Sant Francesc Xavier | 07860 | Formentera
Tel. 971 32 10 87 | Fax 971 32 25 56
www.consellinsulardeformentera.cat
www.consellinsulardeformentera.es
consell@formentera.es





Iniciarem un recorregut per camins totalment consolidats de terra i amples, arribant a la part més elevada de La Mola (Sa Talaiassa), on tindrem el control de temps o meta volant, així com un avituallament, seguint el circuit arribarem de nou al pas soterrani de l'encreuament amb la carretera PM 820 i començarem el descens pel camí romà fins a Es Caló de Sant Agustí, on es troba l'arribada.





Aquí veiem el recorregut complet:



Les categories **Sub 16 i Sub 18** sortiran des d'Es Caló de Sant Agustí, agafant el Camí Romà fins a la meitat de la pujada, es desviaran cap al dipòsit de l'aigua i tornaran a agafar el Camí Romà per baixar de nou fins a Es Caló de Sant Agustí, complint així un recorregut de 4 km.

SEGURETAT DE LA PROVA

Tot el recorregut de la jornada esportiva, tant el que correspon a les sortides de les categories més menudes com el de la prova de 8,6 km estaran tancats al trànsit durant tota la durada de les proves, encara que només el primer i el darrer km de la prova transcorrerà per zona transitable per a vehicles.



Les proves aniran obertes i tancades per voluntaris del Grup Esportiu Espalmador, i disposarem d'una ambulància amb equip d'assistència complet connectada en tot moment amb els vigilants del circuit per, si hagués cap accident, els afectats puguin ser ràpidament assistits per personal adequat.

Així mateix, hi hauran membres de la patrulla de Protecció civil i voluntaris de l'organització controlant les entrades i sortides de vehicles que hi ha durant tot el llarg del circuit.

El circuit estarà degudament senyalitzat amb cartells de "prova esportiva" on s'especificarà el dia i l'hora de la prova. Els punts de més perill d'accident o confusió seran indicats si fos necessari amb fletxes o voluntaris dirigint als corredors en la direcció correcta de la prova.

Els col·laboradors i encarregats del control de la prova aniran degudament uniformats amb armilles reflectants per a no confondre als corredors. L'organització no es fa responsable dels danys morals o materials que puguin sofrir els participants acreditats, abans o durant la prova. En tot cas, però, es prendran les mesures necessàries pel millor desenvolupament de la cursa, posant al servei dels/ de les corredors/es, Policia local, una ambulància, voluntaris del Grup Esportiu Espalmador, assegurança privada per als/ per a les corredors/es i assistència mèdica si fos necessari.

La seguretat de la cursa inclou **avituallament líquid i sòlid per a totes les proves de qualsevol de les distàncies.**

A la prova de 8,6 km hi haurà avituallament líquid al km 4 (un cop s'arriba a dalt de tot de la pujada) i avituallament líquid i sòlid a la Meta, així els/les corredors/es podran hidratar-se durant i després de la prova si ho desitgen.

PREMIS

L'organització lliurarà trofeus als **tres primers classificats masculins i femenins de cada categoria i als 3 primers Absoluts generals masculins i femenins. ELS PREMIS PER CATEGORIES I ABSOLUTS NO SON ACUMULABLES.**

ACCEPTACIÓ DEL REGLAMENT I DEL DOCUMENT MEDIAMBIENTAL D'INFORMACIÓ PER ALS/A LES PARTICIPANTS - ANNEX I.

Amb la inscripció a la prova els/les participants accepten aquest reglament i l'ANNEX I, document d'informació mediambiental. Els/es participants llegeixen, comprenen i per tant accepten aquest reglament i l'**ANNEX I** d'aquest.

En cas de dubte, l'organització es reserva el dret de la lliure interpretació d'aquest reglament si fos necessari.

L'esperit esportiu i la promoció de l'atletisme dintre dels corredors populars i dels esportistes més petits és el que inspira la convocatòria d'aquesta prova. Els participants que manifestin un comportament antiesportiu o antisocial abans, durant o immediatament després de la prova, seran desqualificats de la prova per l'organització i exclosos de la classificació i, per tant, de l'entrega de trofeus si així ho considera oportú l'organització.

Francisco Javier Enguix Torres
Cap de l'àrea d'Esports

Formentera, amb data de la signatura electrònica



ANNEX I

Document informatiu esdeveniment esportiu:

XXVII PUJADA A LA MOLA 2025

Informació ambiental a transmetre als participants.

1. Espais de rellevància ambiental al voltant de l'entorn on es realitzaran les proves:

- **Els espais de la xarxa Natura 2000:**

- ✓ LIC-ZEPA-ZEC¹: ES5310024 La Mola
- ✓ Link Pla de Gestió de l'espai: [Decret-17-2020-de-22-de-maig-pel-qual-s-aprova-el-Pla de Gestió Xarxa Natura 2000 Formentera](#)
- ✓ Cartografia Pla: [Cartografia](#)

- **Altres figures de protecció relacionades amb aquests espais:**

Àrees Naturals d'Especial Interès (ANEI). A la zona terrestre de l'àmbit territorial on es desenvoluparan les proves coincideix amb Àrees Naturals d'Especial Interès (ANEI) declarades a l'illa de Formentera. En concret, la ZEC/ZEPA ES5310024 La Mola coincideix l'ANEI 7 La Mola, segons la Llei 1/1991, de 30 de gener, que estableix un règim urbanístic per a aquestes àrees regulant certs usos i activitats a fi de garantir la protecció dels seus valors naturals.

Llocs d'Interès Geològic (LIG) o Punts d'Interès Geològic (PIG). En l'àmbit espacial delimitat per la ZEC-ZEPA ES5310024 La Mola s'identifiquen 2 PIG: Rasa de la Mola (825115) i Falla del Racó de Sa Pujada (825114).

Important Bird Àrees (IBA). L'àmbit espacial delimitat per la ZEC-ZEPA ES5310024 La Mola coincideix amb l'IBA terrestre nº 314 La Mola de Formentera i, parcialment, amb l'IBA marina nº 412 Aigües de Formentera i Sud d'Eivissa.

2. Normativa local aplicable:

- Aprovació definitiva de la modificació de l'Ordenança d'ús i aprofitament de les platges i punts de bany de Formentera. (BOIB Núm. 133 de 31 d'octubre de 2017).
- Reglament regulador del servei públic de recollida i de transport dels residus sòlids urbans, neteja viària, manteniment de les zones verdes i neteja de platges i de l'ús de les instal·lacions municipals de residus de l'illa de Formentera (BOIB Núm. 67 de 31 de maig de 2018).
- Ordenança Municipal de Protecció del Medi ambient i la Salut contra la Contaminació per Sorolls i Vibracions. (BOIB Núm. 169 d'onze de desembre de 2014).

3. Obligacions a respectar per part de tots els participants:

1 Decret 17-2020 de 22 de maig pel qual s'aprova el Plan de Gestión Natura 2000 de Formentera. (BOIB Núm. 92 de 25-05-2020).



1. No sortir del recorregut establert. El recorregut de les proves ha estat dissenyat segons el viari marcat existent i cartografiat a l'IDEIB.
2. No llençar residus de cap tipus ni als trams terrestres ni fora dels punts d'avituellament on es disposarà dels cubells necessaris per a la seva recollida selectiva.
3. Qualsevol avituellament ha d'anar marcat amb el dorsal del/de la participant.
4. El públic assistent no ha de portar animals de companyia dins els espais de rellevància ambiental.
5. S'haurà de garantir l'accés a aigua no envasada o en botelles reutilitzables per beure.
6. No fer servir zones vegetades per tal de veure als participants durant el recorregut i fer servir les zones d'aparcament existents dins l'espai. Les possibles aglomeracions de persones s'han de situar fora d'espais de la xarxa Natura 2000.
7. Evitar emissions sonores fora dels rangs normatius establerts i no utilitzar aparells sonors (només en cas d'emergència i seguretat per a les persones).
8. No molestar, en cas d'albirar qualsevol espècie animal en les rodalies.
9. Respectar la senyalització del recorregut.
10. No utilitzar esprais o similars.
11. No emprar utensilis que puguin donar lloc a conats d'incendis, com ara bengales, i similars.
12. No utilitzar utensilis de clavament sobre el terreny, arbres i arbusts.
13. No realitzar recorregut camp a través.
14. Respectar els elements etnològics que poguessin trobar-se a l'accedir a les zones de celebració de les proves.
15. Complir les prescripcions donades a la Circular del conseller de Medi Ambient, Agricultura i Pesca de 14 de febrer de 2018 sobre la tramitació i l'avaluació de l'afectació de les activitats esportives a espais de rellevància ambiental, publicada al BOIB Núm. 28 de 3 de març de 2018.
16. Qualsevol dubte, contacteu amb els àrbitres ambientals de la prova o amb els Agents de Medi Ambient.

L'organització