

PROYECTO CAMPEONATO DE BALEARES DE TRIATLÓN 2020 CAMP DE MAR - 11 OCTUBRE 2020 ANDRATX



Ajuntament d'Andratx



GOVERN
ILLES
BALEARNS



CONSELL INSULAR
DE MENORCA



Departament de
Cultura, Patrimoni
i Esports
Consell de Mallorca



Consell d'Eivissa



bimont
BIKE SHOPS



MALLORCA
SPORTMEDICINE
Hospital Sant Joan de Déu

BODYMANIA



AUSURAL
www.reinventamoseltriatlon.es

AirEuropa

VELOviajes.com
TRAVEL AGENCY

■ TRIATLÓN

El triatlón es un deporte olímpico que consiste en realizar 3 disciplinas deportivas, natación, ciclismo y carrera a pie, que se realizan en orden y sin interrupción entre una prueba y la siguiente. El tiempo que el triatleta tarda en cambiar de una disciplina a la siguiente se denomina transición. La transición de natación a ciclismo se conoce como T1 y la de ciclismo a carrera a pie como T2.

Las carreras de triatlón se clasifican en varias modalidades según: su distancia habiendo corta y larga distancia, si el circuito de ciclismo es en carretera o cross (por caminos y montaña) y si permiten el drafting (ir a rueda de otro corredor en el segmento de ciclismo).

Distancia sprint:	0,750 km + 20 km + 5 km
Distancia olímpica:	1,5 km + 40 km + 10 km
Distancia media:	1,9 km + 80 km + 21 km
Distancia larga:	4km + 120 km + 30
Distancia Ironman:	3,8km + 180 km + 41 km

(*) Siempre en orden de NATACIÓN + CICLISMO + CARRERA A PIE

■ HISTORIA DEL TRIATLÓN EN CAMP DE MAR

La primera edición del Triatlón en la localidad de Camp de Mar en Andratx se llevó a cabo en el año 1997.

La FETRIB recuperó el evento junto con la colaboración del ayuntamiento de Andratx para la edición de 2018 y se propone de nuevo para esta temporada 2019, siendo a su vez, Campeonato de Baleares de la disciplina.

■ FORMATO DE ESTA PRUEBA

El Campeonato de Baleares de Triatlón 2020 Absoluto, clubs y categorías se disputará sobre la distancia sprint.

■ DISTANCIAS

Triatlón sobre distancia reglamentaria sprint compuesta por 3 sectores.

- Primer sector: NATACIÓN a pie de 750 metros (0,75 km)
- Segundo sector: CICLISMO de 20.000 metros (20 km)
- Tercer sector: CARRERA a pie de 5000 metros (5 km)

■ INSCRIPCIONES

Las inscripciones se realizarán a través de la página web www.elitechip.net

El número de dorsal se asignará según la clasificación del año anterior

Las plazas estarán limitadas a 150 participantes.

Para la prueba absoluta la FETRIB asigna una cuota de inscripción de 12€

■ HORARIO SALIDAS

- Primera salida: 10:00h PRUEBA ABSOLUTA

■ CHECK-IN

El área de transición, Boxes, estará situada en el parking de coches (camí salinar).

Se cerrará para los participantes 15 min antes de la salida, siempre determinada y anunciada por la delegación técnica de la prueba.

En la entrada para el control de material se realizará un control de temperatura

Todos los participantes deberán entrar usando mascarilla y ésta debe cubrir correctamente la boca y la nariz.

Se habilitarán dispensadores de gel hidroalcohólico tanto en la entrada como en la salida

Se habilitará un horario para participantes con dorsal para y otro con dorsal imparell para evitar aglomeraciones durante este proceso.

■ SALIDA

Los participantes se presentarán en la cámara de llamadas 10 minutos antes de la hora de salida asignada.

Atendiendo a las recomendaciones sanitarias se realizaran salidas en grupos de 25 participantes separados entre ellos por 2' de diferencia.

■ NATACION

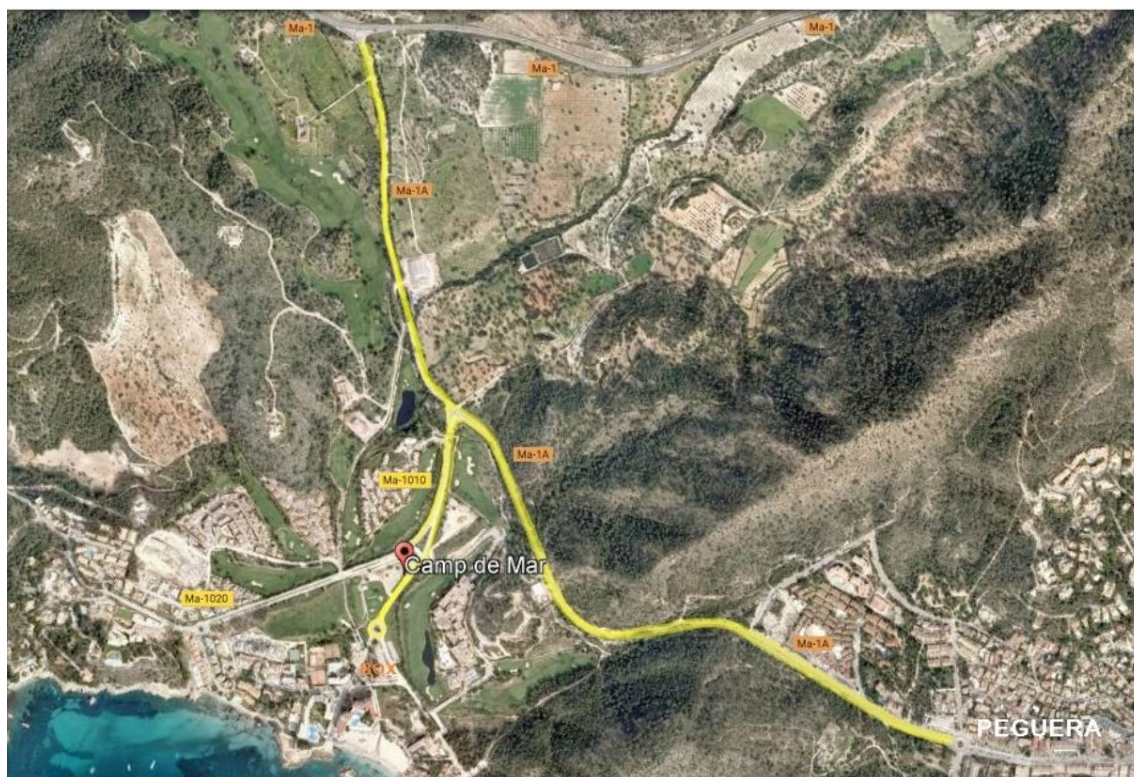
- La salida estará situada en la PLAYA DE CAMP DE MAR.
- Se iniciará con el primer segmento con 2 vueltas sobre un circuito de 375m completando los 750m
- El primer segmento de natación finalizará en la entrada de la primera transición a BOXES.



■ CICLISMO

- El equipamiento a utilizar será el mismo que el de las competiciones en las que según el reglamento de la FETRIB y la FETRI. Está permitido el ir a rueda pero nunca entre participantes de diferentes sexos.
- El circuito ciclista tendrá una longitud aproximada de 5.000m (5km) en el que se tendrán que completar un total de 4 vueltas.
- En caso de participantes doblados, no seran descalificados pero tendrán que facilitar el paso al resto de deportistas.
- El circuito cubrirá los siguientes tramos de carretera:
 - Calle Salinar, donde estará situado el Boxes
 - Calle Naveta
 - Carretera Ma-1020
 - Carretera Ma-1010

- Carretera Ma 1A, en su direcció a la localitat de Peguera, Calvia. Hasta la primera rotonda del Boulevard de Paguera, con punto de giro, sin ocupaci3n de esta.
- Vuelta por la MA1A hasta el curce con la MA1
- Vuelta hasta la Ma1010 i Naveta para comenzar la siguiente vuelta



■ CARRERA

- Se iniciará tras la segunda transición en la zona de boxes
- Se completaran 3 vueltas al circuito de una distancia aproximada de 1500 metros más un enlace de 500 metros hasta la zona de meta situada en la Avenida de la Playa donde estará situada la meta.
- El circuito cubrirá los siguientes tramos de carretera:
 - Calle Salinar, donde estará situado el Boxes
 - Acera paralela a Carretera Ma-1010



■ META

La meta estará situada en la Avinguda de la Platja, en la plaza del reloj de sol

No habrá foto finish

Se habilitará un avituallamiento post meta. Una vez recogido se deberá abandonar la zona delimitada y acudir a la zona de boxes para recoger y usar la mascarilla, siempre manteniendo la distancia de seguridad. interpersonal o abandonar la zona.

Se habilitarán dispensadores de gel hidroalcohólico tanto en la entrada como en la salida.

■ CKECK-OUT

Una vez finalizada la prueba los participantes se dirijan a la zona de transición para recoger sus pertinencias y abandonar la zona de competición.

El personal organizativo permitirá la entrada en la zona de manera organizada y evitando aglomeraciones.

■ CRONOMETRAJE Y RESULTADOS

El cronometraje de esta prueba correrá a cargo de los jueces Oficiales FETRIB que determinarán el tiempo de meta final. Se complementará con cronometraje externo de la empresa Elitechip.

■ NORMATIVA

Distancias

Las distancias, serán las recogidas en el Reglamento de Competiciones para la distancia Sprint : 750 km.de natación, 20 km. de Ciclismo, y 5 km. de Carrera.

Fechas

Esta prueba se celebrará el 11 de octubre de 2020

¿Quién puede participar?

- La participación en la prueba está reservada a deportistas con licencia federativa en vigor.
- No está permitida la participación con seguro de 1 día, excepto a la prueba de promoción Escolar
- Se permitirá la participación de extranjeros o de otra comunidad siempre que certifiquen la posesión de licencia federativa correspondiente.

Clasificaciones

- Absoluta Masculina, Absoluta Femenina y Clubs

Campeonato de Baleares Absolutos, Clubs y categorías.

Se otorgarán los títulos de campeonatos de Baleares de TRIATLON 2020 en todas las categorías bajo el reglamento y normativa FETRIB en vigor.

- Absoluta Masculina
- Absoluta Femenina
- Clubs
- Cadetes
- Junior
- Sub-23
- Vet1
- Vet2
- Vet3

Tanto en categoría Masculina como Femenina siempre que haya un mínimo de 3 participantes de la categoría.

■ ORGANIZACIÓN

La organización correrá a cargo directamente de la FETRIB con el patrocinio del Ayuntamiento de ANDRATX.

Para más información de la prueba info@fetrib.com.

■ NOTA ACLARATORIA

Tanto la dirección técnica y el colegio jueces de la federación se reservan el derecho de poder añadir y modificar alguno de los siguientes puntos con el fin de asegurar las condiciones de seguridad y transcurso de la prueba.

■ CONDICIONES GENERALES

- El hecho de inscribirse y tomar parte en esta prueba, implica la total aceptación de las presentes normas, así como de otras disposiciones, que por cualquier otra causa, pudiera tomar en su momento la Organización.
- La Organización se reserva la facultad de descalificar o expulsar de la prueba a los participantes, que falsifiquen datos sobre su personalidad, no completen el recorrido, tengan una actitud antideportiva con otros participantes, etc.
- Los participantes deben facilitar su identificación a la Organización, en caso de que ésta se lo requiera.
- Se impedirá el acceso al circuito y tomar parte en la prueba, a participantes sin dorsal que no hayan efectuado su inscripción reglamentaria.
- Los participantes se consideran a sí mismos aptos, física y psíquicamente, para tomar parte en la

prueba, y se hacen totalmente responsables de cualquier daño que pueda sufrir su persona, fuera de la gravedad que sea.

- La Organización declina toda responsabilidad por los daños morales, físicos y materiales que puedan sufrir los participantes.

■ DISPOSICIONES ESPECIALES

1 - Estas normas se hacen públicas con carácter provisional, la Organización se reserva el derecho de poder cambiarlas, según sus necesidades y criterios, lo que sería notificado a los participantes, previamente al inicio de la competición.

2 - Si por cualquier causa, ajena a la voluntad de la Organización: circunstancias climáticas, accidentes o cortes de tramos de circuitos, denegación de autorización gubernativa o institucional, por cualquier causa o pretexto, etc., la prueba no se pudiera realizar en la fecha y forma programada, la Organización no hará devolución del importe de la inscripción realizada por el participante o persona autorizada, ya que se mantendrá la inscripción a la prueba hasta

que ésta se pueda desarrollar en otra nueva y futura fecha, que será comunicada con tiempo y oportunamente a todos los participantes inscritos.

3 - La Organización se reserva el derecho de poder modificar los recorridos previstos, si por cualquier otra circunstancia ajena a su voluntad, no se pudiera transitar por el recorrido diseñado y publicidad con anterioridad.

4 - En caso de que la persona inscrita no pudiera tomar parte en la prueba por motivos justificables (lesión, enfermedad, o imposibilidad de estar físicamente ese día en el lugar de la salida), la Organización no devolverá el importe de la inscripción realizada para esta edición, el participante podrá presentar una justificación escrita y si es aceptada por la Organización, su inscripción pasará a una próxima edición de la prueba.

■ ANEXO 1

DOCUMENTO D'EXONERACIÓ PARA FIRMAR LOS PARTICIPANTES

La crisi sanitària del COVID-19 fa necessària l'adopció d'una sèrie de mesures tendents a complir els protocols marcats per les autoritats sanitàries. L'establiment i compliment de les esmentades mesures requereix d'una sèrie de compromisos i formes d'actuació per part, fonamentalment, d'organitzadors i participants. La lectura i acceptació de el present document és condició indispensable per a prendre part en les competicions de la FETRIB.

El o la participant declara i manifesta:

- 1.- Que és coneixedor/a del protocol i guia que té publicat la FETRIB en relació amb la presència i participació en proves esportives generat amb ocasió de la crisi sanitària del COVID-19.
- 2.- Que es compromet a complir totes les exigències o simples recomanacions que es continguin en tal protocol o guia, així com les instruccions que siguin donades per les autoritats esportives o personal d'organització presents a la competició en relació amb les mesures per evitar contagis per

COVID-19.

- 3.- Que es compromet a no anar ni prendre part en l'esdeveniment o competició en el cas que patís símptomes que poguessin ser compatibles amb el contagi de COVID-19 durant els 14 dies precedents a el dia de la competició. Això resultarà extensiu, igualment, als casos en què els símptomes fossin soferts per tercers amb què la persona participant tingui o hagi tingut un contacte de què objectivament pogués derivar-se un contagi.
- 4.- Que, cas d'estar o haver estat contagiats pel virus de COVID-19, es compromet a no anar ni prendre part en l'event o competició en la mesura que les autoritats sanitàries no manifestin que la participació no comporta un risc, bé per la seva persona, bé per a la resta d'assistents amb els quals pogués tenir contacte.
- 5.- Que, amb els mitjans al seu abast, i en tot cas quan s'hagin donat circumstàncies que ho aconsellin, s'ha sotmès als tests existents per comprovar si està o ha estat contagiats per COVID-19.
- 6.- Que és coneixedor/a i accepta i assumeix que, en l'actual estat, hi ha un objectiu risc de contagi de COVID-19 amb les conseqüències que d'això es puguin derivar per a la seva persona en termes de salut o problemes que, fins i tot, poguessin ocasionar-li la mort.
- 7.- Que accepta que la FETRIB adopti les mesures que s'indiquen en el protocol i guia que té publicat a fi a establir un raonable escenari de seguretat en la competició. En aquest sentit, es fa constar que la FETRIB, en el curs de la competició, pot adoptar les mesures o decisions que siguin necessàries en relació amb l'establiment o aplicació de les mesures que es contenen en el seu protocol i guia publicada o qualssevol altres que tinguessin per finalitat dotar a la prova d'un entorn segur en termes d'evitar contagis per COVID-19.
- 8.- Que, en cas de resultar contagiats per COVID-19, el o la participant exonera la FETRIB de qualsevol responsabilitat en relació amb els possibles danys o perjudicis que es puguin derivar per a la seva persona.
- 9.- Que el o la participant accepta que quan s'arribessin a adoptar mesures o decisions per part de la FETRIB amb l'objectiu de preservar la salut de les persones en el curs de la competició, no es podran considerar incomplertes les obligacions essencials de l'organitzador, de manera que no es pot exigir el pagament de quantitats, indemnitzacions, o devolució de preus o imports en concepte d'inscripció o drets de participació o costos en què hagi incorregut l'esportista i/o el seu club.
- 10.- Que el o la participant accepta que si es mostrés per la seva banda una conducta o comportament d'inobservança o incompliment de les ordres i instruccions del personal d'organització en relació amb les mesures de seguretat per evitar contagis per COVID-19, podrà ser exclòs/a o desqualificat/a de l'esdeveniment per decisió de qui actuï com a autoritat esportiva (jutge-àrbitre o delegat/a tècnic/a).
- 11.- Que el o la participant accepta que les mesures de caràcter esportiu exposades en l'apartat anterior s'entenen sense perjudici d'altres responsabilitats que aquell o aquella pogués arribar a assumir davant les autoritats competents (inclosos els òrgans disciplinaris federatius) com a conseqüència d'una conducta o comportament d'inobservança o incompliment de les ordres i instruccions que siguin aplicables, bé en l'àmbit esportiu-federatiu, bé en altres àmbits diferents.