



## XXV PUJADA A LA MOLA 2023

### PRESENTACIÓ

La prova anomenada "**XXV PUJADA A LA MOLA 2023**", se celebrarà a Es Caló de Sant Agustí, localitat de Formentera el **dijous 12/10/2023 a les 10:30 h**. Es tracta d'una prova d'atletisme de muntanya d'aproximadament 8,6 km de distància i FEDERADA a la FAIB.

**L'única motivació a l'organització d'aquesta prova** és exclusivament la de promocionar i proporcionar proves d'atletisme i l'esport en general dintre de la societat de l'illa, ja que pensem que afavoreix les relacions social i la salut física i mental dels practicants, sobretot en els participants més joves. En cap moment i en cap de les entitats organitzadores, Grup Esportiu Espalmador i Consell Insular de Formentera i Comissió de festes del Pilar de La Mola existeix una intenció de benefici econòmic en l'organització d'aquest esdeveniment.

Les sortides s'aniran donant successivament a partir de les 10:30 hores per categories i modalitats segons les distàncies.

La recollida de dorsals es farà a partir de les 9,00 h del mateix dia de la prova a la línia de SORTIDA a l'aparcament d'Es Caló de Sant Agustí.

Podran prendre part a la cursa totes aquelles persones que ho desitgin, segons els límits d'edat que s'estableixen per cada categoria.

El control tècnic de la prova anirà a càrrec del Grup Esportiu Espalmador, amb l'obligació dels esportistes d'acatar les seves ordres, així com aquelles ordres que provinguin de part de qualsevol dels col·laboradors que participin amb l'organització de la cursa com poden ser: protecció civil, policia municipal, Assistència sanitària o voluntaris correctament uniformats.

### HORARIS I DISTANCIES.

L'horari previst per la sortida de la prova es a les 10:30h, per facilitar així el desplaçament dels corredors que provinguin de qualsevol altre lloc que no sigui l'illa de Formentera .

Per tant els horaris de les sortides son :

**10:30 h** Sortida Absoluta Pujada a la Mola 8,6 Km aproximadament



**10:30 h** Sortida SUB 20 i SUB 18 - 4 km

**11:45 h** Sortida SUB 6 (recta de 100 m)

**11:50 h** Sortida SUB 8 (recta de 200 m)

**11:55 h** Sortida SUB 10 i SUB 12 (1 volta de 500m a circuit tancat)

**11:25 h** Sortida SUB 14 i SUB 16 (2 voltes de 500m a circuit tancat)

L'organització se reserva la possibilitat de canviar, avançar o retardar els horaris per imprevistos que així ho obliguin.

### **TRANSPORT I SERVEIS.**

L'organització posa a disposició dels atletes un servei d'autocar **gratuït** des del port de Formentera fins la sortida a Es Caló de Sant Agustí i tornar.

Els horaris de recollida son:

1. 09:10h port de la Savina – Es Caló de Sant Agustí. (Barca de les 08:00 de Eivissa)
2. 12:45 Es Caló de Sant Agustí – Port de La Savina.

Els/es participants obtindran un **descompte en el trajecte amb la companyia Balearia** presentant el resguard d'inscripció a les taquilles corresponents. El telèfon d'informació de les taquilles es 971 190 269.

L'horari de finalització per els atletes de la prova de 8,6 km està previst a les 12:00h o en cas de retràs de la sortida per qualsevol motiu, es donarà per tancada la prova 1h i 20' després de l'hora de inici.

L'organització interpreta que el temps establert es suficient per finalitzar la prova, ja que es tracta d'una prova atlètica on l'objectiu dels participants es acabar el recorregut en el menor temps possible.

A partir de les 12:15 hores o d'1 hora i 45 minuts des de l'hora de sortida, la prova de 8,6 km es declararà finalitzada, per tant tots/es aquells/es participants que encara es trobin en competició seran desqualificats, i l'organització a partir d'aquest moment no es farà responsable dels danys físics o psíquics que puguin patir.

L'organització disposarà de voluntaris motoritzats que a l'hora de finalització de la prova recorreran íntegrament el recorregut recollint als/a les desqualificats que per diferents motius no hagin pogut finalitzar la prova en el temps establerts i seran portats al punt de Sortida/Arribada per que així no estiguin exposats als perills que es puguin trobar realitzant la prova en solitari sense cap control de seguretat.



## CATEGORIES I DISTANCIES.

- **MASTER - 40:** Des del dia que compleixin 35 anys. 8,6 km.
- **MASTER - 50:** Des del dia que compleixin 50 anys. 8,6 km.
- **SÉNIOR:** Els atletes que a l'any compleixin els 23 anys o mes. 8,6 km.
- **SUB - 20:** Els atletes que a l'any compleixin els 18 o 19 anys. 8,6 km
- **SUB - 18:** Els atletes que a l'any compleixin els 16 o 17 anys. Pujada de 4 km.
- **SUB - 16:** Els atletes que a l'any compleixin els 14 o 15 anys. Pujada de 4 km.
- **SUB - 14:** Els atletes que a l'any compleixin els 12 o 13 anys. Circuit de 1000 m.
- **SUB - 12:** Els atletes que a l'any compleixin els 10 o 11 anys. Circuit de 1000 m.
- **SUB - 10:** Els atletes que a l'any compleixin els 8 o 9 anys. 500m (1 volta a circuit tancat).
- **SUB - 8:** Els atletes que a l'any compleixin 6 o 7 anys. 200m (recta a meta).
- **SUB - 6:** Els atletes de 5 anys o menors. 100m (recta a meta).

## INSCRIPCIONS I DORSALS.

Les inscripcions estan obertes fins al dimecres 11 d'octubre del 2023 a les 13:00 h

**Lloc d'inscripcions: WWW.ELITECHIP.NET**

Totes les proves aniran controlades i cronometrades per el sistema de cronometratge amb Xip.

Els **participants** de categoria **igual o superior a SUB - 18** que corrin la distancia de 8,6 km hauran de pagar una quota d'inscripció de **15 €**.

Les categories fins a **SUB - 16** tindran la participació **GRATUITA** a la prova.

El Grup Esportiu Espalmador organitza la XXV Pujada a la Mola 2023 amb la col·laboració del Consell Insular de Formentera i de la Comissió de festes del Pilar de la Mola de forma altruista, per tant l'únic interès possible ha de ser el de la promoció de l'esport per la seva importància a nivell físic, psíquic i social per els més joves. Consideram que amb aquesta participació gratuïta ajudam als futurs esportistes i a les seves famílies a la integració en aquest món .

Els **socis del Grup esportiu Espalmador**, club organitzador de la cursa tindran un descompte del **50%**.

El preu de les inscripcions in situ, el mateix dia de la cursa, serà de **20 € per tots/es els/es participants** majors de 16 anys, incloent els socis del club coorganitzador, Grup Esportiu Espalmador.

**El preu inclou una SAMARRETA COMMEMORATIVA de la 25a edició de la prova.**

## RECLAMACIONS.

Les reclamacions s'hauran de fer a la organització abans de 60 minuts des de la finalització de la cursa i hauran d'anar acompanyades d'un pagament de 100 €, resguard de la inscripció i document nacional de identitat.



NOMÉS PODEN PRESENTAR RECLAMACIONS ELS MAJORS DE 18 ANYS. Els participants menors de la edat obligatòria hauran de presentar-se acompanyats d'un major acreditat.

## CIRCUIT.

**Se recomana la utilització de CALÇAT ADEQUAT per camins de MUNTANYA, camins empedrats i de terra, desnivells importants d'altitud tant en pujada com en baixada, possibilitat de terra i roca humida o mullada, etc.**

EL RECORREGUT ÉS EL MATEIX QUE L'EDICIÓ 2022, QUE COMPLETA UNA DISTÀNCIA DE APROXIMADAMENT 8,6 KM

El circuit transcorrerà amb començament i final a Es Caló de Sant Agustí, i es tracta de recórrer l'antic **camí de La Pujada a la Mola**, conegut també com Camí Romà, més una volta a un circuit a La Mola que arriba fins a Sa Talaïassa,

## **META VOLANT o CONTROL DE TEMPS A LA PART MÉS ELEVADA DEL RECORREGUT (SA TALAÏASSA).**

L'objectiu d'aquesta incorporació és tornar a l'essència de la prova que era incentivar la PUJADA a La Mola, és a dir l'**ascens** del recorregut. En aquest sentit se farà una **BONIFICACIÓ** en forma de temps bonificat als 3 primers/es en coronar l'ascens, tant en categoria FEMENINA com MASCULINA. Aquesta bonificació serà:

- 15 segons al 1er/a classificat/da.
- 10 segons al 2on/a classificat/da.
- 5 segons al 3er./a classificat/da.

## **RECORREGUT PER TRAMS.**

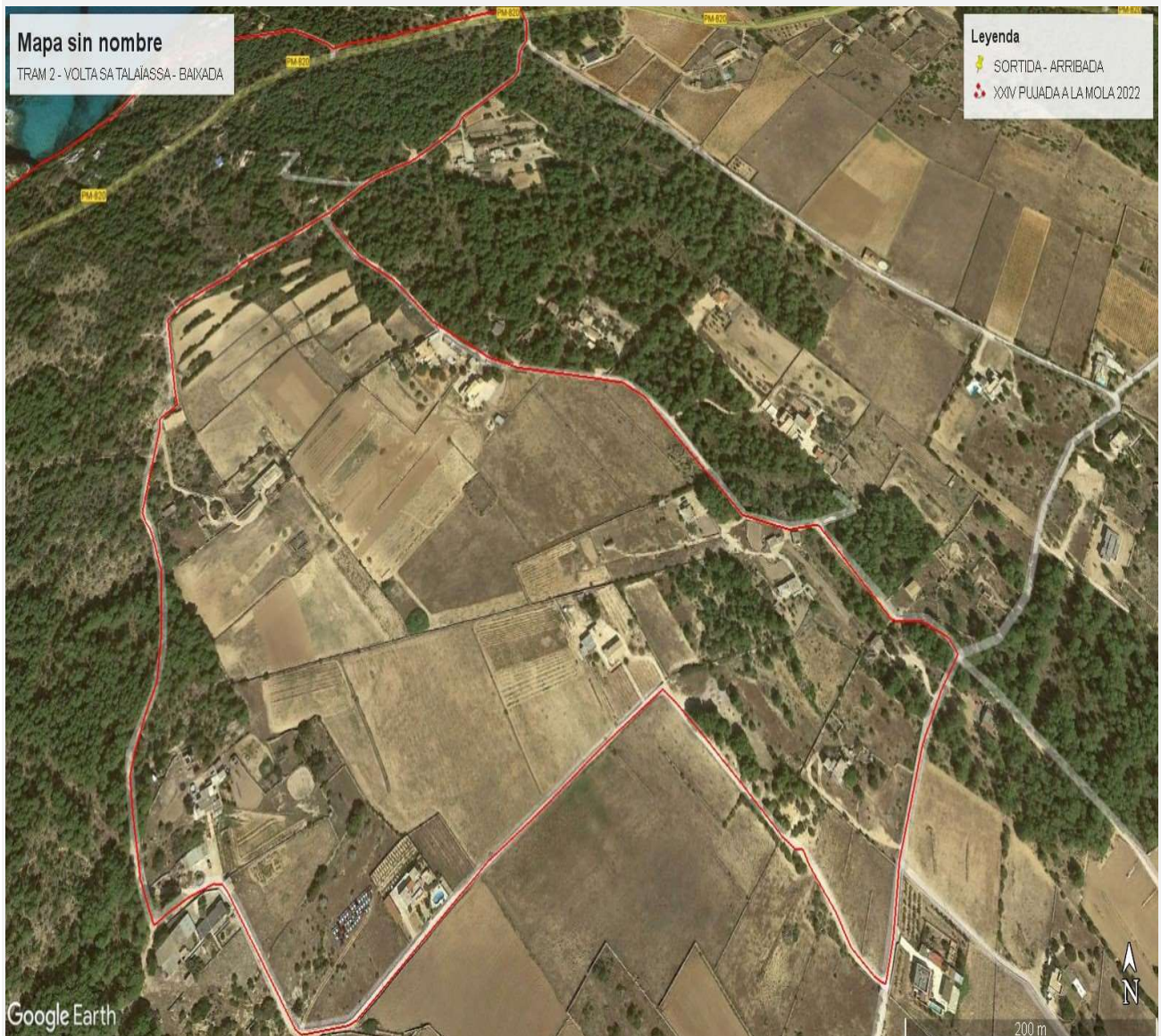
Amb sortida a Es Caló de Sant Agustí, el primer i darrer km de la prova de 8,6 KM son de fàcil córrer ja que es tracta de camí consolidat i suficientment ample fins arribar a l'Hotel Entrepins i Apartaments Entrepins, per on agafarem el Camí Romà o Camí de Sa Pujada i començarem l'ascens a La Mola.

Al km 4 hi haurà l'Avituallament líquid. Arribem a l'encreuarem amb la carretera PM-82, la que creuarem per sota, es a dir pel túnel de desaigüe que te una amplada i seguretat suficient per no patir per la integritat dels/de les participants i que estarà visiblement senyalitzat per evitar qualsevol incident.





Iniciarem un recorregut per camins totalment consolidats de terra i amples, arribant a la part més elevada de La Mola (Sa Talaiassa), a on tindrem el control de temps o meta volant, així com un avituallament, seguint el circuit arribarem de nou al pas soterrani de l'encreuament amb la carretera PM 820 i començar el descens pel camí romà fins a Es Caló de Sant Agustí, on se troba l'arribada.





Aquí veiem el recorregut complet:



Les categories **Cadet** i **Juvenil** sortiran des d'Es Caló de Sant Agustí, agafant el Camí Romà fins a la meitat de la pujada, se desviaran cap al Dipòsit de l'aigua i tornaran a agafar el Camí Romà per baixar de nou fins a Es Caló de Sant Agustí, complint així un recorregut de 4 km.



## SEGURETAT DE LA PROVA.

Totes les distàncies de la jornada esportiva, tant els que corresponen a les sortides de les categories més menudes com el de la sortida de 9,5 km estaran tancades al trànsit durant tot el transcurs de la prova, encara que només el primer i el darrer km de la prova transcorrerà per zona transitable per vehicles.

Les proves aniran obertes i tancades per voluntaris del Grup Esportiu espalmador, i disposarem d'una ambulància amb equip d'assistència complet connectada en tot moment amb els vigilants del circuit per si hagués cap accident, els afectats puguin ser ràpidament assistits per personal adequat.

Així mateix hi hauran membres de la patrulla de Protecció civil i voluntaris de l'organització controlant les entrades i sortides de vehicles que puguin haver durant tot el llarg del circuit.

El circuit estarà degudament senyalitzat amb cartells de "prova esportiva" on s'especificarà el dia i l'hora de la prova. Els punts de més perill d'accident o confusió seran indicats si fos necessari amb fletxes o voluntaris dirigint als corredors en la direcció correcta de la prova.

Els col·laboradors i encarregats del control de la prova aniran degudament uniformats amb armelles reflectants per tant de no confondre als corredors.

L'organització no es fa responsable dels danys morals o materials que puguin sofrir els participants acreditats, abans o durant la prova. En tot cas, però, es prendran les mesures necessàries per el millor desenvolupament de la cursa, posant al servei dels corredors, policia local, una ambulància, voluntaris del Grup Esportiu Espalmador, assegurança privada per els corredors i assistència medica si fos necessari.

La seguretat de la cursa inclou **avituallament líquid i sòlid per totes les proves de qualsevol de les distàncies.**

**A la prova de 8,6 km hi haurà avituallament líquid a la sortida i al km 5 i avituallament líquid i sòlid a la Meta**, així els corredors/es podran hidratar-se abans i durant la prova si ho desitgen.

**Se recomana la utilització de CALÇAT ADEQUAT per a camins de MUNTANYA, camins empedrats i de terra, desnivells importants d'altitud tant en pujada com en baixada, possibilitat de terra i roca humida o mullada, etc.**

## PREMIS.

L'organització lliurarà trofeus als **tres primers classificats masculins i femenins de cada categoria. ELS PREMIS NO SON ACUMULATS.**





**Consell Insular  
de Formentera**

**Àrea d'Esports**

Plaça de la Constitució, 1  
Sant Francesc Xavier | 07860 | Formentera  
Tel. 971 32 10 87 | Fax 971 32 25 56  
[www.consellinsulardeformentera.cat](http://www.consellinsulardeformentera.cat)  
[www.consellinsulardeformentera.es](http://www.consellinsulardeformentera.es)  
[consell@formentera.es](mailto:consell@formentera.es)

## **ACCEPTACIÓ DEL REGLAMENT I DEL DOCUMENT MEDIAMBIENTAL D'INFORMACIÓ PER ALS/A LES PARTICIPANTS, ANNEX I.**

Amb la inscripció a la prova els/les participants accepten aquest reglament i l'ANNEX I, document d'informació mediambiental. Els/es participants llegeixen, comprenen i per tant accepten aquest reglament i l'ANNEX I d'aquest.

En cas de dubte l'organització es reserva el dret de la lliure interpretació d'aquest reglament si fos necessari.

L'esperit esportiu i la promoció de l'atletisme dintre dels corredors populars i dels esportistes més petits, és el que inspira la convocatòria d'aquesta prova. Els participants que manifestin un comportament antiesportiu o antisocial abans, durant o immediatament després de la prova, seran desqualificat de la prova per l'organització i exclosos de la classificació i per tant de l'entrega de trofeus si així ho considera oportú l'organització.

Francisco Javier Enguix Torres  
Tècnic Àrea d'Esports  
Consell Insular de Formentera

Formentera, amb data de la signatura electrònica

**ANNEX I**



## Document Informatiu esdeveniment Esportiu:

### XXV PUJADA A LA MOLA 2023

#### Informació ambiental a transmetre els participants.

#### 1. Espais de rellevància ambiental al voltant de l'entorn on es realitzaran les proves:

- **Els espais de la xarxa Natura 2000:**

- ✓ LIC-ZEPA-ZEC<sup>1</sup>: ES5310024 La Mola
- ✓ Link Pla de Gestió de l'espai: [Decret-17-2020-de-22-de-maig-pel-qual-s-aprova-el-Pla de Gestió Xarxa Natura 2000 Formentera](#)
- ✓ Cartografia Pla: [Cartografia](#)

- **Altres figures de protecció relacionades amb aquests espais:**

Àrees Naturals d'Especial Interès (ANEI). A la zona terrestre de l'àmbit territorial on es desenvoluparan les proves coincideix amb Àrees Naturals d'Especial Interès (ANEI) declarades a la illa de Formentera. En concret, la ZEC/ZEPA ES5310024 La Mola coincideix l'ANEI 7 La Mola, segons la Llei 1/1991, de 30 de gener, que estableix un règim urbanístic per a aquestes àrees regulant certs usos i activitats a fi de garantir la protecció dels seus valors naturals.

Llocs d'Interès Geològic (LIG) o Punts d'Interès Geològic (PIG). En l'àmbit espacial delimitat per la ZEC-ZEPA ES5310024 La Mola s'identifiquen 2 PIG: Rasa de la Mola (825115) i Falla del Racó de Sa Pujada (825114).

Important Bird Àrees (IBA). L'àmbit espacial delimitat per la ZEC-ZEPA ES5310024 La Mola coincideix amb l'IBA terrestre nº 314 La Mola de Formentera i, parcialment, amb l'IBA marina nº 412 Aigües de Formentera i Sud d'Eivissa.

#### 2. Normativa local aplicable:

- Aprovació definitiva de la modificació de l'Ordenança d'ús i aprofitament de les platges i punts de bany de Formentera. (BOIB Núm. 133 de 31 d'octubre de 2017).
- Reglament regulador del servei públic de recollida i de transport dels residus sòlids urbans, neteja viària, manteniment de les zones verdes i neteja de platges i de l'ús de les instal·lacions municipals de residus de l'illa de Formentera (BOIB Núm. 67 de 31 de maig de 2018).
- Ordenança Municipal de Protecció del Medi ambient i la Salut contra la Contaminació per Sorolls i Vibracions. (BOIB Núm. 169 d'onze de desembre de 2014).

#### 3. Obligacions a respectar per part de tots els participants:

3. No sortir del recorregut establert. El recorregut de les proves ha estat dissenyat segons el viari marcat existent i cartografiat a l'IDEIB
4. No llençar residus de cap tipus ni als trams terrestres ni fora dels punts d'avituellament on es disposarà dels cubells necessaris per a la seva recollida selectiva.
5. Qualsevol avituellament ha d'anar marcat amb el dorsal del/de la participant.
6. El públic assistent no ha de portar animals de companyia dins els espais de rellevància ambiental.
7. S'haurà de garantir l'accés a aigua no envasada o en botelles reutilitzables per beure.
8. No fer servir zones vegetades per tal de veure als participants durant el recorregut i fer servir les zones d'aparcament existents dins l'espai. Les possibles aglomeracions de persones s'han de situar fora d'espais de la xarxa Natura 2000.



9. Evitar emissions sonores fora dels rangs normatius establerts i no utilitzar aparells sonors (només en cas d'emergència i seguretat per a les persones).
10. No molestar, en cas d'albirar qualsevol espècie animal en les rodalies.
11. Respectar la senyalització del recorregut.
12. No utilitzar esprais o similars.
13. No emprar utensilis que puguin donar lloc a conats d'incendis, com ara bengales, i similars.
14. No utilitzar utensilis de clavament sobre el terreny, arbres i arbusts.
15. No realitzar recorregut camp a través.
16. Respectar els elements etnològics que poguessin trobar-se a l'accedir a les zones de celebració de les proves.
17. Complir les prescripcions donades a la Circular del conseller de Medi Ambient, Agricultura i Pesca de 14 de febrer de 2018 sobre la tramitació i l'avaluació de l'afecció de les activitats esportives a espais de rellevància ambiental, publicada al BOIB Núm. 28 de 3 de març de 2018.
18. Qualsevol dubte, contacteu amb els àrbitres ambientals de la prova, o amb els Agents de Medi Ambient.

### **L'organització**