

PROJECTE CAMPIONAT DE BALEARS DE DUATLÓ 2021 PEGUERA - 21 MARÇ 2021

PEGUERA · 21 MARÇ 2021

1996-2021
25 ANYS
FETRIB
Federació de Triatló de les Illes Balears

CAMPIONAT de Balears DUATLÓ



09:30h
PROVA
SPRINT

11:30h
PROVA
SUPERSPRINT

12:30h
PROVA
ESPORT BASE

COL·LABORA



PATROCINA



■ DUATLÓ

El duatló és un esport individual i de resistència, que reuneix dues disciplines esportives: atletisme i ciclisme. S'aplica l'ordre següent: cursa a peu, ciclisme i carrera a peu. Té una variant que és el duatló de muntanya, realitzada en camins no asfaltats i amb una BTT.

Es pot considerar com una modalitat de l'triatló i no s'ha de confondre amb el biatló. En duatló l'esdeveniment de major exigència física es coneix com el Powerman (10 km de cursa a peu, 150 km de ciclisme i altres 30 km de cursa a peu), semblant a l'Ironman en el triatló. El duatló es disputa tant en carretera com en muntanya.

Pot tenir altres distàncies com:

Distància supesprint: 2km + 8 km + 1 km

Distància sprint: 5 km + 20 km + 2,5 km

Distància olímpica o curta: 10 km + 40 km + 5 km

Distància llarga: 14 km + 60 km + 7 km

A les Balears el duatló depèn de la FEDERACIÓ DE TRIATLÓ DELS ILLES BALEARS sota l'empar de la Federació Espanyola de Triatló (FETRI).

■ FORMAT DE LA PROVA

El Campionat de Balears de Duatló 2020 Absolut, clubs i categories es disputarà sobre la distància sprint.

Es realitzaran també proves d'esport base.

■ DISTÀNCIES SPRINT

Duatló sobre distància reglamentària sprint composta per 3 sectors.

- Primer sector: CARRERA a peu 5 km
- Segon sector: CICLISME de 21 km
- Tercer sector: CARRERA a peu 2'5 km

■ DISTÀNCIES

- Duatló sobre distància reglamentària supersprint composta per 3 sectors.
- Primer sector: CARRERA a peu 2 km
- Segon sector: CICLISME de 8 km
- Tercer sector: CARRERA a peu 1 km

■ DISTÀNCIES ESPORT BASE

ALEVÍ	1km – 4km – 500mts
BENJAMÍ	500mts – 2km – 250mts
PREBENJAMÍ	250mts – 1km - 125mts

■ INSCRIPCIONS

Les inscripcions es realitzaran a través de la pàgina web www.elitechip.net

El nombre de dorsal s'assignarà segons la classificació del campionat de Balears de l'any anterior

Les places estaran limitades a 150 participants.

Per a la prova Sprint la FETRIB assigna una quota d'inscripció de 15 €

Per a la prova Supersprint la FETRIB assigna una quota d'inscripció de 10 €

Per a les proves escolars la inscripció serà gratuïta pels federats i 5€ als no federats

■ HORARI SORTIDES

- PROVA ABSOLUTA MASCULINA: 9:30h
- PROVA ABSOLUTA FEMENINA: 9:35h
- PROVA SUPERSPRINT: 11:30h
- PROVES ESPORT BASE: 12:15h

■ CHECK-IN

L'àrea de transició, Boxes, estarà situada al poliesportiu de Peguera.



Es tancarà per als participants 15 min abans de la sortida, sempre determinada i anunciada per la delegació tècnica de la prova.

A l'entrada per al control de material es realitzarà un control de temperatura.

Tots els participants hauran d'entrar amb mascareta i aquesta ha de cobrir correctament la boca i el nas.

S'habilitaran dispensadors de gel hidroalcohòlic tant a l'entrada com a la sortida.

S'establirà un horari pels participants en funció de seu dorsal per tal d'evitar aglomeracions durant aquest procés.

■ SORTIDA

Els participants es presentaran a la cambra de sortides 10 minuts abans de l'hora de sortida assignada.

■ CARRERA



■ 1er SEGMENT

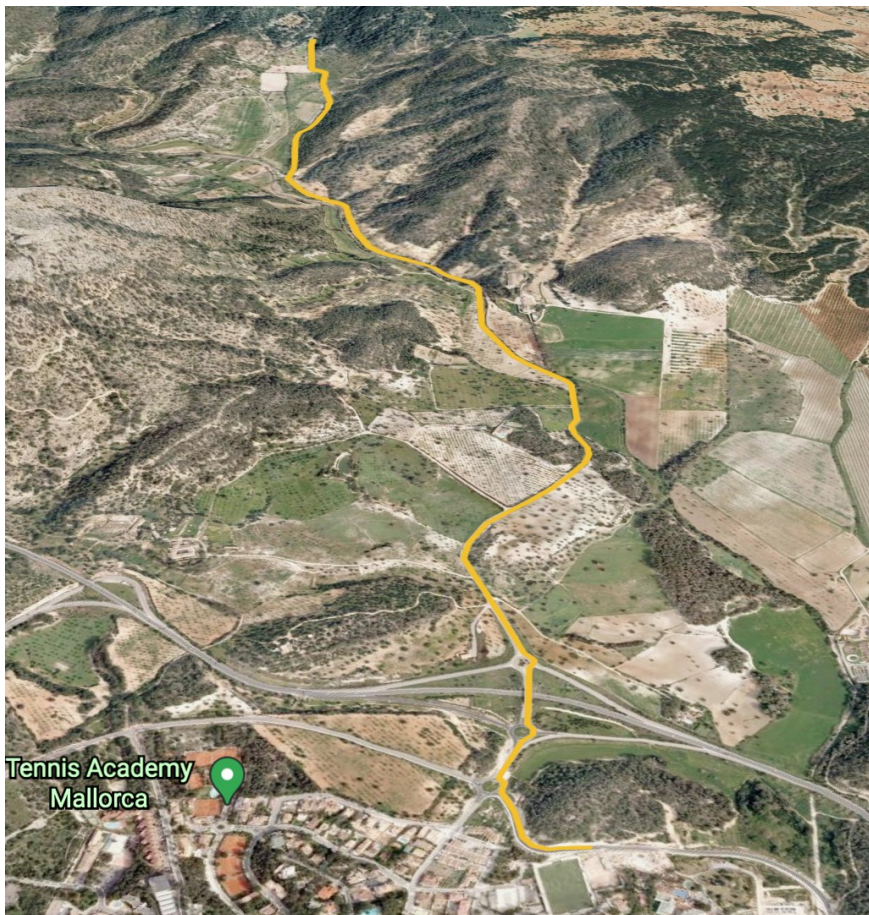
Es completaran 2 voltes a l'circuit d'una distància aproximada de 2500 mts.

El circuit s'iniciarà al Poliesportiu de Peguera direcció carrer Pau Casals per la carretera de circumvalació. En arribar al final es girarà a l'esquerra direcció rotonda La Romana per accedir al passeig de vianants fins a arribar a la intersecció amb la carretera del Rancho la Romana. Aquí es farà el punt de gir per tornar per allà mateix

■ 2on SEGMENT

Es completarà 1 volta a l'circuit d'una distància aproximada de 2500 mts. De la mateixa manera que el primer segment.

■ CICLISME



L'equipament a utilitzar serà el mateix que el de les competicions en les que segons el reglament de la FETRIB i la FETRI. Està permès anar a roda però mai entre participants de diferents sexes.

El circuit ciclista tindrà una longitud aproximada de 7km en el qual s'hauran de completar un total de 3 voltes.

En cas de participants doblgats, no seran desqualificats però hauran de facilitar el pas a la resta d'esportistes.

El circuit s'iniciarà a la carretera de circumvalació per agafar la Ma-1012 fins arribar al punt kilomètric 4. Aquí es farà un gir de 180° per tornar al punt de partida. A la darrera rotonda es tornarà a fer el gir per iniciar la següent volta. En acabar la tercera volta s'abandonarà la rotonda per la carretera de circumvalació per arribar al poliesportiu i realitzar la t2.

■ META



La meta estarà situada davant del poliesportiu de Peguera

No hi haurà foto finish

S'habilitarà un avituallament post meta. Un cop recollit s'haurà d'abandonar la zona delimitada i acudir a la zona de boxes per recollir i utilitzar la mascareta, sempre mantenint la distància de seguretat interpersonal o abandonar la zona.

S'habilitaran dispensadors de gel hidroalcohòlic tant a l'entrada com a la sortida.

■ CHECK-OUT

Un cop finalitzada la prova els participants es dirigiran a la zona de transició per recollir les seves pertinències i abandonar la zona de competició.

El personal organitzatiu permetrà l'entrada a la zona de manera organitzada i evitant aglomeracions.

■ CRONOMETRATGE I RESULTATS

El cronometratge d'aquesta prova anirà a càrrec dels jutges oficials FETRIB que determinaran el temps de meta final. Es complementarà amb cronometratge extern de l'empresa Elitechip.

■ NORMATIVA

■ Distàncies

Les distàncies, seran les recollides en el Reglament de Competicions per la distància Sprint: 5 km de carrera, 20 km. de ciclisme, i 2.5 km. de carrera.

■ Dates

Aquesta prova se celebrarà el 21 de març de 2021

■ Qui pot participar-hi?

La participació en la prova està reservada a esportistes amb llicència federativa en vigor.

Es permetrà la participació d'estrangers o d'una altra comunitat sempre que certifiquin la possessió de llicència federativa corresponent.

■ Horaris de tall

S'estableix 1h25' per finalitzar els dos primers segments. No es permetrà iniciar en cap cas el tercer segment a aquells participants que hagin entrat a la T2 amb un temps superior a 1h25'

■ Classificacions

- Absoluta Masculina, Absoluta Femenina i Clubs
- Campionat de Balears Absoluts, Clubs i categories.

S'atorgaran els títols de campionats de Balears de DUATLÓ 2021 en totes les categories sota el reglament i normativa FETRIB en vigor.

- Absoluta Masculina
- Absoluta Femenina
- Clubs
- Cadets
- Juvenil
- Junior
- Sub-23
- Vet1
- Vet2
- Vet3

Tant en categoria Masculina com Femenina sempre que hi hagi un mínim de 3 participants de la categoria.

■ ORGANIZACIÓ

L'organització anirà a càrrec de la FETRIB amb la col·laboració de l'Ajuntament de Calvià.

Per a més informació de la prova, info@fetrib.com

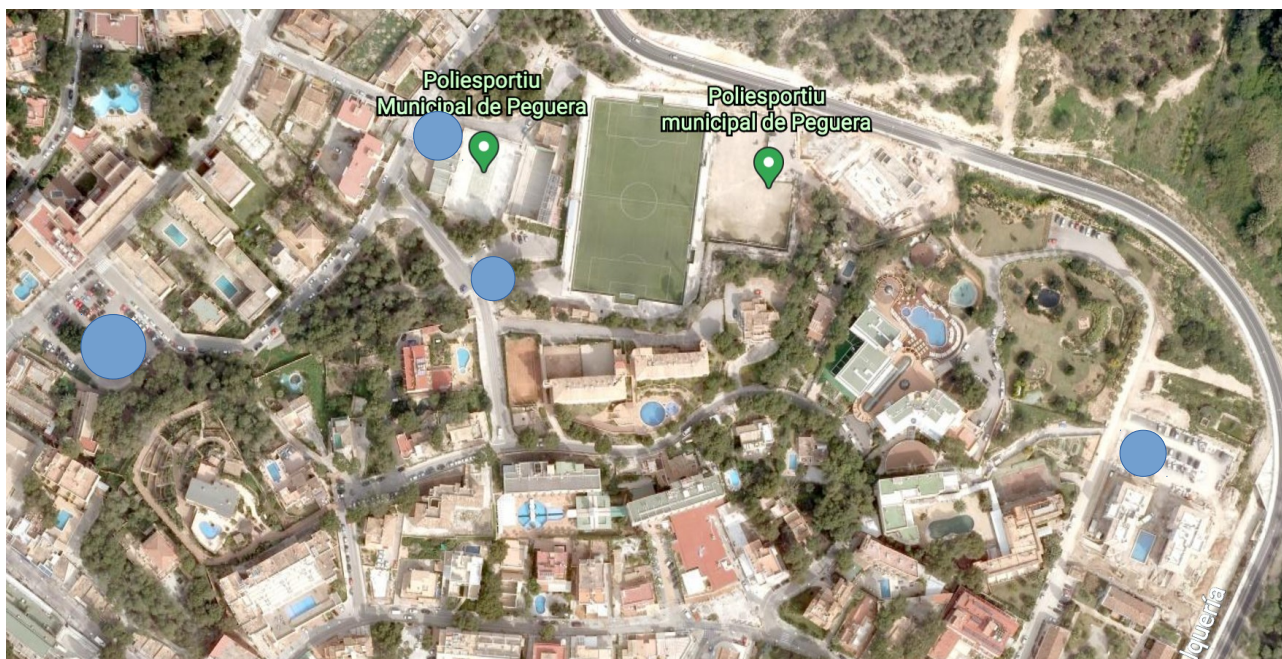
■ NOTA ACLARATÒRIA

Tant la direcció tècnica i els jutges de la federació es reserven el dret de poder afegir i modificar algun dels següents punts per tal d'assegurar les condicions de seguretat i transcurs de la prova.

PARKING

Llocs per aparcar recomenats:

Carrer Monte, carrer Romana, carrer des capdellà i carrer dels Ametllers



CIRCUIT CARRERA SUPERSPRINT

El circuit recorrerà la carretera de circumvalació fins arribar a l'encreuament amb el carrer Pau Casals.

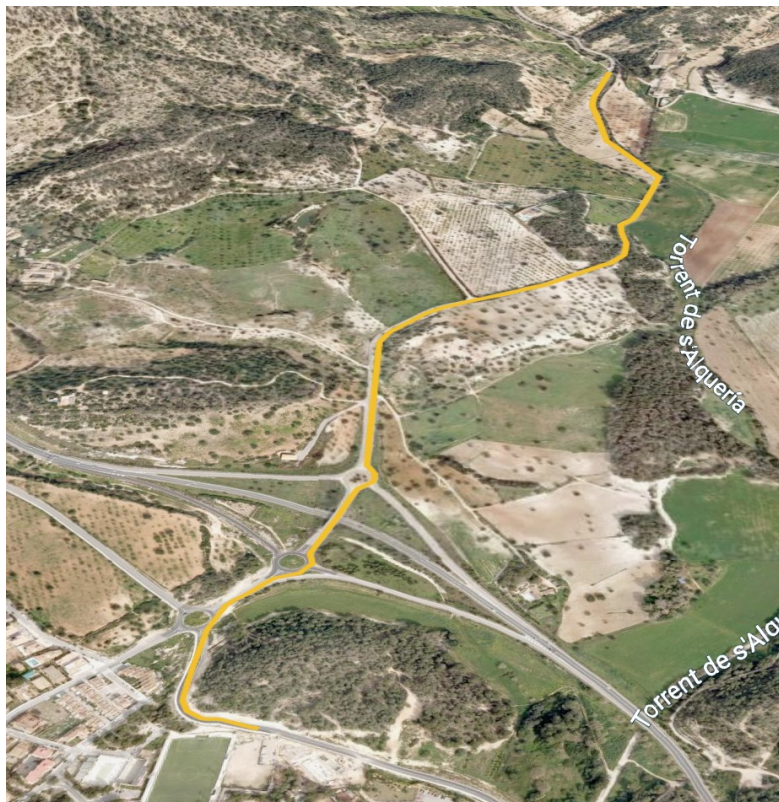
2 voltes el primer segment, 1 volta el tercer segment



■ CIRCUIT BICI ESPORT BASE

El circuit de bici transcorrerà per la carretera Ma-1012 fins arribar al punt 2,4km on es farà el punt de gir.

S'hauran de fer 2 voltes



■ ESPORT BASE

Sobre el mateix circuit que la cursa supersprint s'adaptaran les distàncies en funció de les categories.

Totes les proves seran a 2 voltes el primer segment, 1 volta el segon segment i 1 volta al tercer segment.

■ CONDICIONS GENERALS

- El fet d'inscriure i prendre part en aquesta prova, implica la total acceptació de les presents normes, així com d'altres disposicions, que per qualsevol altra causa, pogués prendre en el seu moment l'Organització.
- L'Organització es reserva la facultat de desqualificar o expulsar de la prova als participants, que falsifiquin dades sobre la seva personalitat, no completin el recorregut, tinguin una actitud antiesportiva amb altres participants, etc.
- Els participants han de facilitar la seva identificació a l'Organització, en cas que aquesta es ho requereixi.
- S'impedirà l'accés a l'circuit i prendre part en la prova, a participants sense dorsal que no hagin efectuat la seva inscripció reglamentària.
- Els participants es consideren a si mateixos aptes, física i psíquicament, per prendre part en la prova, i es fan totalment responsables de qualsevol dany que pugui patir la seva persona, fora de la gravetat que sigui.
- L'Organització declina tota responsabilitat pels danys morals, físics i materials que puguin patir els participants.

■ DISPOSICIONS ESPECIALS

- 1a - Aquestes normes es fan públiques amb caràcter provisional, l'Organització es reserva el dret de poder canviar-les, segons les seves necessitats i criteris, el que seria notificat als participants, prèviament a l'inici de la competició.
- 2a - Si per qualsevol causa, aliena a la voluntat de l'Organització: circumstàncies climàtiques, accidents o talls de trams de circuits, denegació d'autorització governativa o institucional, per qualsevol causa o pretext, etc., la prova no es pogués realitzar en la data i forma programada, l'Organització no farà devolució de l'import de la inscripció realitzada pel participant o persona autoritzada, ja que es mantindrà la inscripció a la prova fins

que aquesta es pugui desenvolupar en una altra nova i futura data, que serà comunicada amb temps i oportunitat a tots els participants inscrits.

- 3a - L'Organització es reserva el dret de poder modificar els recorreguts previstos, si per qualsevol altra circumstància aliena a la seva voluntat, no es pogués transitar pel recorregut dissenyat i publicat amb anterioritat.
- 4a - En el cas que la persona inscrita no pogués prendre part en la prova per motius justificables (lesió, malaltia, o impossibilitat d'estar físicament aquest dia al lloc de la sortida), l'Organització no retornarà l'import de la inscripció realitzada per a aquesta edició, el participant podrà presentar una justificació escrita i si és acceptada per l'Organització, la seva inscripció passarà a una propera edició de la prova.

■ ANEXE 1

DOCUMENT D'EXONERACIÓ PER SIGNAR ELS PARTICIPANTS

La crisi sanitària del COVID-19 fa necessària l'adopció d'una sèrie de mesures tendents a complir els protocols marcats per les autoritats sanitàries. L'establiment i compliment de les esmentades

mesures requereix d'una sèrie de compromisos i formes d'actuació per part, fonamentalment, d'organitzadors i participants. La lectura i acceptació de el present document és condició indispensable per a prendre part en les competicions de la FETRIB.

El o la participant declara i manifesta:

- 1.- Que és coneixedor/a del protocol i guia que té publicat la FETRIB en relació amb la presència i participació en proves esportives generat amb ocasió de la crisi sanitària del COVID-19.
- 2.- Que es compromet a complir totes les exigències o simples recomanacions que es continguin en tal protocol o guia, així com les instruccions que siguin donades per les autoritats esportives o personal d'organització presents a la competició en relació amb les mesures per evitar contagis per COVID-19.
- 3.- Que es compromet a no anar ni prendre part en l'esdeveniment o competició en el cas que patís símptomes que poguessin ser compatibles amb el contagi de COVID-19 durant els 14 dies precedents a el dia de la competició. Això resultarà extensiu, igualment, als casos en què els símptomes fossin soferts per tercers amb què la persona participant tingui o hagi tingut un contacte de què objectivament pogués derivar-se un contagi.
- 4.- Que, cas d'estar o haver estat contagiats pel virus de COVID-19, es compromet a no anar ni prendre part en l'event o competició en la mesura que les autoritats sanitàries no manifestin que la participació no comporta un risc, bé per la seva persona, bé per a la resta d'assistents amb els quals pogués tenir contacte.
- 5.- Que, amb els mitjans al seu abast, i en tot cas quan s'hagin donat circumstàncies que ho aconsellin, s'ha sotmès als tests existents per comprovar si està o ha estat contagiats per COVID-19.
- 6.- Que és coneixedor/a i accepta i assumeix que, en l'actual estat, hi ha un objectiu risc de contagi de COVID-19 amb les conseqüències que d'això es puguin derivar per a la seva persona en termes de salut o problemes que, fins i tot, poguessin ocasionar-li la mort.
- 7.- Que accepta que la FETRIB adopti les mesures que s'indiquen en el protocol i guia que té publicat a fi a establir un raonable escenari de seguretat en la competició. En aquest sentit, es fa constar que la FETRIB, en el curs de la competició, pot adoptar les mesures o decisions que siguin necessàries en relació amb l'establiment o aplicació de les mesures que es contenen en el seu protocol i guia publicada o qualssevol altres que tinguessin per finalitat dotar a la prova d'un entorn segur en termes d'evitar contagis per COVID-19.
- 8.- Que, en cas de resultar contagiats per COVID-19, el o la participant exonera la FETRIB de qualsevol responsabilitat en relació amb els possibles danys o perjudicis que es puguin derivar per a la seva persona.
- 9.- Que el o la participant accepta que quan s'arribessin a adoptar mesures o decisions per part de la FETRIB amb l'objectiu de preservar la salut de les persones en el curs de la competició, no es podran considerar incomplertes les obligacions essencials de l'organitzador, de manera que no es pot exigir el pagament de quantitats, indemnitzacions, o devolució de preus o imports en concepte d'inscripció o drets de participació o costos en què hagi incorregut l'esportista i/o el seu club.
- 10.- Que el o la participant accepta que si es mostrés per la seva banda una conducta o comportament d'inobservança o incompliment de les ordres i instruccions del personal d'organització en relació amb les mesures de seguretat per evitar contagis per COVID-19, podrà ser exclòs/a o desqualificat/a de l'esdeveniment per decisió de qui actuï com a autoritat esportiva (jutge-àrbitre o delegat/a tècnic/a).

11.- Que el o la participant accepta que les mesures de caràcter esportiu exposades en l'apartat anterior s'entenen sense perjudici d'altres responsabilitats que aquell o aquella pogués arribar a assumir davant les autoritats competents (inclosos els òrgans disciplinaris federatius) com a conseqüència d'una conducta o comportament d'inobservança o incompliment de les ordres i instruccions que siguin aplicables, bé en l'àmbit esportiu-federatiu, bé en altres àmbits diferents.